

# BFFP - Leitfaden für Teilnehmer an Supermarkt- Audits 2026

Berichtszeitraum	
<b>Lesezeichen &amp; Schnelllinks</b>	<ul style="list-style-type: none"><li>➤ <a href="#">Bevor Sie beginnen</a></li><li>➤ <a href="#">Informationen zum Geschäft</a></li><li>➤ <a href="#">So bewerten Sie Verpackungen (Wichtig)</a></li><li>➤ <a href="#">Produktkategorien</a></li><li>➤ <a href="#">Verschiedene Verpackungsarten</a><ul style="list-style-type: none"><li>■ <a href="#">Styropor-Identifizierungstest</a></li><li>■ <a href="#">Häufige Beispiele</a></li></ul></li><li>➤ <a href="#">Frischtheken und Bäckerei</a></li><li>➤ <a href="#">Bring deinen eigenen Behälter mit (BYOC)</a></li><li>➤ <a href="#">Grab-and-Go (warme Speisen)</a><ul style="list-style-type: none"><li>■ <a href="#">Entscheidungsbaum</a></li></ul></li><li>➤ <a href="#">Großpackungen und Nachfüllstation</a></li><li>➤ <a href="#">Rückgabe gegen Pfand</a></li><li>➤ <a href="#">Kasse &amp; Tüten</a></li><li>➤ <a href="#">Kennzeichnung von Chemikalien (BPA, PFAs, PVC)</a> (Optional, nur für die USA)</li><li>➤ <a href="#">Allgemeine Tipps</a></li></ul>

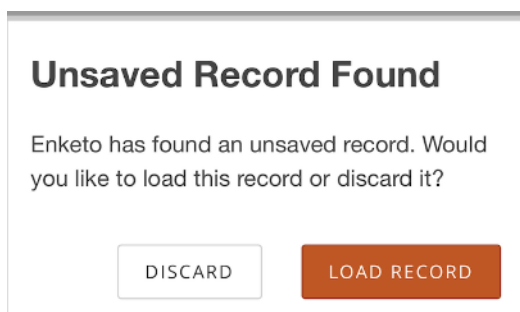
## BEVOR SIE BEGINNEN

- Die Umfrage dauert zwischen **15 und 60 Minuten**, je nachdem, wie viele Abteilungen Ihr Supermarkt hat.
- Wir empfehlen, die Überprüfung allein oder zu zweit durchzuführen. **Tragen Sie keine Markenkleidung**, die Sie als Teil einer Organisation ausweist.
- Bringen Sie ein **Smartphone oder Tablet** mit, **um Fotos zu machen und das Formular auszufüllen**. Sie werden gebeten, einige Fotos zu machen, **wobei nur das Foto der Ladenfront obligatorisch ist. Die übrigen sind optional**.
- Wir empfehlen Ihnen, **die Umfrage und den Leitfaden durchzulesen, bevor Sie zum Geschäft gehen**, damit Sie mit den zu prüfenden Punkten vertraut sind.
- Wenn Sie sich bezüglich der Internetverbindung unsicher sind, **laden Sie das Formular <https://ee-eu.kobotoolbox.org/x/cyYdujOK>** **Kobo Toolbox** runter in Ihren Browser, bevor Sie zum Supermarkt gehen. Sie können die Überprüfung auch ohne Internetverbindung durchführen und die Ergebnisse übermitteln, sobald Sie wieder online sind.

- **Möglicherweise müssen Sie dem Personal einige Fragen stellen.** Wir empfehlen Ihnen, diese zu stellen, ohne zu verraten, dass Sie die Überprüfung durchführen. Wenn Sie dem Personal weitere Informationen geben müssen, sagen Sie: „Ich nehme an einem Citizen-Science-Projekt zu Produktverpackungen in Supermärkten teil.“ Wenn es Ihnen unangenehm ist, mit dem Personal zu sprechen, lassen Sie diese Fragen einfach aus.
- Es kann helfen, nicht verdächtig zu wirken, bspw. indem Sie während der Umfrage **einen Korb oder Einkaufswagen mit wenigen Artikeln** dabei haben. Es ist zwar nichts Falsches daran, die Umfrage im Laden durchzuführen, aber Sie könnten die Aufmerksamkeit des Personals auf sich ziehen. Wenn jemand fragt, was Sie tun, seien Sie sehr höflich und sagen Sie: „Ich nehme an einem Citizen-Science-Projekt zu Produktverpackungen in Supermärkten teil.“
- Da die Aufteilung der Supermärkte variiert und möglicherweise nicht der Reihenfolge dieses Audits entspricht, müssen Sie während Ihres Rundgangs möglicherweise zwischen verschiedenen Abschnitten des Formulars hin- und herspringen. Es ist hilfreich, **sich mit den Abschnitten des Fragebogens vertraut zu machen.**
- Wenn Sie sich unsicher sind, wählen Sie **„Nicht geprüft / Nicht sicher“**

### Kobo Toolbox

- **Kobo speichert Ihren Fortschritt automatisch.** Es kann sich so anfühlen, als würde das Formular neu geladen oder frühere Antworten wiederherstellen. Das ist normal und hilft, Datenverlust zu verhindern. Ihre Antworten werden automatisch gespeichert. Das bedeutet nicht, dass die Erhebung übermittelt wurde.
- Wenn Sie *„Ungespeicherter Datensatz gefunden“* sehen, tippen Sie immer auf **„VERWERFEN“** (es sei denn, Sie setzen Ihre eigene unvollendete Prüfung fort).
- Sie müssen den Fragebogen ausfüllen und absenden. Vergewissern Sie sich nach dem Tippen auf **„Absenden/Abschließen“**, dass eine **Bestätigungsmeldung** angezeigt wird. Ist dies nicht der Fall, wurde der Fragebogen möglicherweise nicht übermittelt.
- Sie können **mehrere Einträge** einreichen (einen pro Audit).



## INFORMATIONEN SPEICHERN

1

### GESCHÄFTSFASSADE

- Machen Sie ein klares Foto der Ladenfassade.
- Dieses kann von der Straße aus aufgenommen werden (bei freistehenden Supermärkten)  
oder von der Ladenfront (innerhalb eines Gebäudes).



## FRISCHWAREN UND REGALE

**2** **Obst- und Gemüsetüten**

- Obst- und Gemüsetüten werden von Kunden verwendet, die loses Obst und Gemüse kaufen.
- Prüfen Sie alle verfügbaren Optionen.
- Wiederverwendbare Obst- und Gemüsetaschen werden, sofern verfügbar, in der Regel zum Verkauf angeboten. Diese können aus Netzgewebe (Kunststoff) bestehen, aber auch aus Stoff.

<p>Plastiktüten für Obst und Gemüse. Indonesien (V. Regina)</p> 	<p>Kompostierbare Beutel. Slowenien. (B. Kirn)</p> 	<p>Papiertüte für Obst und Gemüse. Deutschland. (M. Cieslik).</p> 	<p>Wiederverwendbare Netzbeutel im Verkauf. Großbritannien.</p> 
--	---	--	--

## So bewerten Sie Verpackungen (WICHTIG)

Zählen Sie **NICHT** einzelne Artikel. Vergleichen Sie stattdessen, wie viele Optionen es gibt.

<p>Beispiel:</p> <ul style="list-style-type: none"> <li>● 2 lose ausgestellte Orangen</li> <li>● 4 verpackte Optionen (Plastiknetze) → <b>Antwort: Überwiegend verpackt</b></li> </ul>	<p>➔ Fokus auf:</p> <ul style="list-style-type: none"> <li>● Nur ganze Früchte (kein geschnittenes Obst)</li> <li>● Regalfläche und Vielfalt</li> </ul>
--	---

## Produktkategorien

Wählen Sie für jede Kategorie die vorherrschende Verpackungsart:

- Große Grundnahrungsmittel (z. B. Kartoffeln, Zwiebeln)\*
- Zitrusfrüchte/Obst mit dicker Schale
- Weiche/feuchtigkeitsreiche Produkte\*
- Langes/robustes Gemüse\*
- Blattgemüse

\* Nur Europa – es gibt drei zusätzliche Optionen, um Änderungen in den Verpackungsrichtlinien für Obst und Gemüse Rechnung zu tragen.

- Überwiegend verpackt (auf Papierbasis) und vollständig oder fast vollständig verpackt (auf Papierbasis) – Dies kann etwas Kunststoff enthalten (z. B. Sichtfenster oder Innenfutter).
- Überwiegend verpackt (gemischte Materialien) – Wenn die Produkte überwiegend verpackt sind, aber Papier und Kunststoff etwa zu gleichen Teilen verwendet werden, wählen Sie diese Option.

- Die gleiche Obst- oder Gemüsesorte kann an mehreren Standorten angeboten werden (z. B. im Kühlregal und im Hauptverkaufsbereich). Berücksichtigen Sie bei der Beantwortung alle Standorte.

### *Beispiele*

*– Bei Zitrusfrüchten, da Orangen am prominentesten ausgestellt sind, überfliegen Sie die Orangen schnell, ohne zu zählen, und wählen Sie „etwa gleich“ für lose gegenüber verpackten Produkten.*



*Fast alle oder alle Orangen sind lose.*



## Verschiedene Arten von Kunststoffverpackungen

Die Fragen in diesem Abschnitt konzentrieren sich auf die Art der Verpackung.

### STYROFOAM (EPS)

Styropor oder expandiertes Polystyrol (EPS) identifizieren

- **Der Identifizierungstest (Sehen, Fühlen, Hören):**

👁️ **Sehen:** Styropor oder EPS ist in der Regel undurchsichtig und weiß (manchmal jedoch schwarz oder gelb gefärbt). Es hat eine „blasige“ oder „kieselartige“ Struktur.

👋 **Fühlen:** Es fühlt sich leicht und leicht porös an. Wenn man mit dem Fingernagel darauf drückt, bleibt eine bleibende Delle zurück.

👂 **Geräusch:** Es erzeugt ein deutliches, hohes „Quietschen“ oder „Knirschen“, wenn man darüber reibt oder es zerbricht.



( [Webrestaurantstore](#) )

### Starre Kunststoffschalen

- Kunststoffschalen sind hart. Sie sind meist durchsichtig, aber nicht immer. Sie können auch schwarz sein.
- Durchsichtige Kunststoffschalen sind transparent und starr und bestehen meist aus PET.



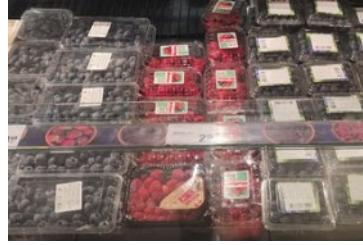
### In Plastikfolie verpackter Karton

- Achten Sie auf einen braunen oder weißen Papierboden, über den eine dünne Kunststofffolie gespannt ist. Dies ist in einigen „Premium“-Fleischabteilungen üblich.






	<p><b>Flexibler Kunststoff (Weichplastik)</b></p> <ul style="list-style-type: none"> <li>- Flexibler Kunststoff ist Weichplastik</li> <li>- Dazu kann dünner, durchsichtiger Kunststoff gehören, wie beispielsweise Frischhaltefolie zum Einwickeln.</li> <li>- Dazu gehört auch Weichplastik, das in Vakuumverpackungen verwendet wird</li> <li>- Manche Plastikboxen sind mit Plastikdeckeln verschlossen</li> </ul>	
	<p><b>Kunststoffbehälter mit Deckel</b></p> <ul style="list-style-type: none"> <li>- Besteht aus Hartkunststoff und verfügt über einen Deckel, der geöffnet und geschlossen werden kann</li> <li>- Der Deckel kann fest mit dem Behälter verbunden (z. B. bei Klappverpackungen) oder abnehmbar sein</li> </ul>	 <p>(ECOTON)</p>

<h2 style="text-align: center;">Gängige Beispiele</h2>			
<p style="text-align: center;">Verpackungsarten prüfen (z. B. Kunststoff-Klappverpackungen, Schalen).</p>			
<p><b>Geschnittenes / verzehrfertiges Obst</b></p> <ul style="list-style-type: none"> <li>- Kunststoffschalen sind meist, aber nicht immer durchsichtig</li> </ul>			
	<p><b>Geschnittenes Obst in Styropor / expandiertem Polystyrol (EPS) + flexiblem Kunststoff.</b> Indonesien.</p>	<p><b>Beeren in Klappschalenverpackung en. Slowenien. B. Kirn.</b></p>	<p><b>Geschnittenes Obst in Kunststoffschalen mit Kunststofffolienabdeckung.</b> Großbritannien.</p>



Üblicher Weise in Deutschland oft in solchen Theken.

	<h2>Eier</h2> <ul style="list-style-type: none"> <li>- Kartons aus Formmasse / Recyclingpapier sind rau, faserig und meist grau. Diese sind in hohem Maße recycelbar/kompostierbar.</li> <li>- Kartons aus Pappe können beschichtet oder unbeschichtet sein. Unbeschichtete Kartons fühlen sich leicht rau, faserig oder matt an. Sie sind saugfähiger.</li> <li>- Wenn Sie sich nicht sicher sind, öffnen Sie den Deckel (sofern erlaubt) oder schauen Sie sich das Scharnier an. Schaumstoffkartons sind dick und weich; Kartons aus Pappe sind faserig und dünn.</li> <li>- Wenn sie beschichtet sind, sind sie oft glatt, bedruckt und farbig.</li> </ul>	
	<p>Eier in Hartplastik. Indonesien</p> 	<p>Ei in Schaumstoffschale. Darnel-Gruppe.</p> 
	 <p>Eier in beschichtetem Karton. Ecuador.</p>	 <p>Eier in Zellstoff oder unbeschichtetem Karton. Ecuador.</p>
	<h2>Fleisch und Meeresfrüchte</h2> <ul style="list-style-type: none"> <li>- Betrachten Sie nur vorverpacktes frisches Fleisch und Meeresfrüchte. Wir schließen gefrorenes Fleisch und Meeresfrüchte aus. Schauen Sie unter die Plastikfolie. Besteht die Schale selbst aus Schaumstoff?</li> <li>- Prüfen Sie alle verfügbaren Verpackungsarten.</li> </ul>	

Vorverpacktes Fleisch in Styropor / expandiertem Polystyrol (EPS) + flexiblem Kunststoff. Indonesien.



Vorverpacktes Fleisch in einer starren Schale mit flexiblem Kunststoff. Deutschland.



Vorverpackte Meeresfrüchte in einer starren Schale mit weichem/flexiblem Kunststoff. Indonesien.



Vorverpackter frischer Fisch, vakuumverpackt in Kunststoff. Indonesien.



## Wasser und Joghurt (nur Europa)

- Wählen Sie alle verfügbaren Verpackungsarten aus
- Identifizieren Sie die häufigste oder auffälligste Verpackungsart – diejenige, die den meisten Platz im Regal einnimmt.



Verpackungsarten für Wasser.

## FRISCHETHEKEN UND BÄCKEREI

- Frischwarenabteilungen, einschließlich sowohl von Personal bedienter Theken (z. B. Feinkost, Fleisch, Meeresfrüchte) als auch Selbstbedienungsangebote mit frischen Backwaren (z. B. Brot und Gebäck).
- Frischetheken sind in der Regel bemannte Servicebereiche, in denen Lebensmittel hinter einer Theke verkauft werden. Die Waren sind meist unverpackt und können auf Wunsch geschnitten, gewogen oder zubereitet werden.
- Diese Theken (Feinkost, Fleisch, Meeresfrüchte usw.) befinden sich oft entlang der Rück- oder Seitenwände des Ladens.
- **Beziehen Sie die Bäckerei in diesen Bereich mit ein – auch wenn es sich um Selbstbedienung handelt.**

- Frischetheken und Bäckerei werden nach Ladenbereich definiert, nicht nur danach, ob Personal anwesend ist.



Feinkost. Ecuador. (A. Rocha).



Bäckerei. Slowenien. (B. Kim)



Backstation im Supermark. Deutschland.

## BRING YOUR OWN CONTAINER (BYOC)

- Prüfen Sie, welche Theken (mit Personal und Selbstbedienung) im Geschäft vorhanden sind, um festzustellen, wo „Bring Your Own Container“ (BYOC) erlaubt sein könnte. Möglicherweise müssen Sie das Personal direkt fragen, ob eigene Behälter an diesen Theken akzeptiert werden, oder nach Hinweisschildern suchen, die darauf hinweisen, dass BYOC erlaubt ist.

## GRAB AND GO (Warme Speisen und Getränke)



Grab-and-Go-Bereiche bieten verzehrfertige Speisen und Getränke an, die vorgefertigt, vorverpackt und zur Selbstbedienung ohne Hilfe des Personals verfügbar sind.

Typischerweise gibt es vorverpackte warme Mahlzeiten in Warmhaltefächern, wie z. B. Brathähnchen und warme Mahlzeitenboxen. Dazu gehören auch Sandwiches und Salate, aber für diese Überprüfung betrachten wir insbesondere warme Speisen.

Bei den heißen Grab-and-Go-Getränken ist Kaffee in der Regel weit verbreitet. Dieser kann aus Automaten stammen, aber auch aus Kaffeekannen usw. entnommen werden. Wichtig ist, ein Foto zu machen!

- *Beachten Sie, dass sich die warmen Speisen und Heißgetränke an unterschiedlichen Orten befinden können. Heißgetränke können aus einem Automaten ausgegeben oder an den Frischetheken verkauft und serviert werden.*

Styropor – Einwegbecher und -schalen aus Schaumstoff



[\(Wikipedia\)](#)

Kunststoff – Einwegbecher und -schalen aus Kunststoff ([Pexels](#) / [I Melo](#))



Papier – Einwegartikel; diese werden für heiße Speisen und Getränke (mit Kunststoff oder Wachs) beschichtet.



Wiederverwendbar – vom Geschäft bereitgestellt



[allas.id](https://www.allas.id)

Verwirrt? Ein Entscheidungsbaum könnte helfen.

**START: Sie betrachten ein verzehrfertiges Lebensmittel oder Getränk**

1. Wird der Artikel dem Kunden vom Personal ausgehändigt (oder muss das Personal ihn servieren, aufschneiden, portionieren oder zubereiten)?  
→  JA →  FRISCHETHEKEN  
→ NEIN → weiter zu Frage 2
2. Kann der Kunde das Produkt direkt entnehmen (aus einem Regal, Kühlschrank, Warmhaltevitrine oder Automaten)?  
→  JA →  GRAB-AND-GO  
→ NEIN → weiter zu Frage 3
3. Befindet sich der Artikel hinter einer Theke oder einer Absperrung, auch wenn er bereits verpackt ist?  
→  JA → FRISCHETHEKEN  
→  NEIN → GRAB-AND-GO

**SONDERREGEL:**

Füge Bäckerei immer unter „*Frischetheken und Bäckerei*“ hinzu, auch wenn es sich um Selbstbedienung handelt.

**Knifflige Fälle**

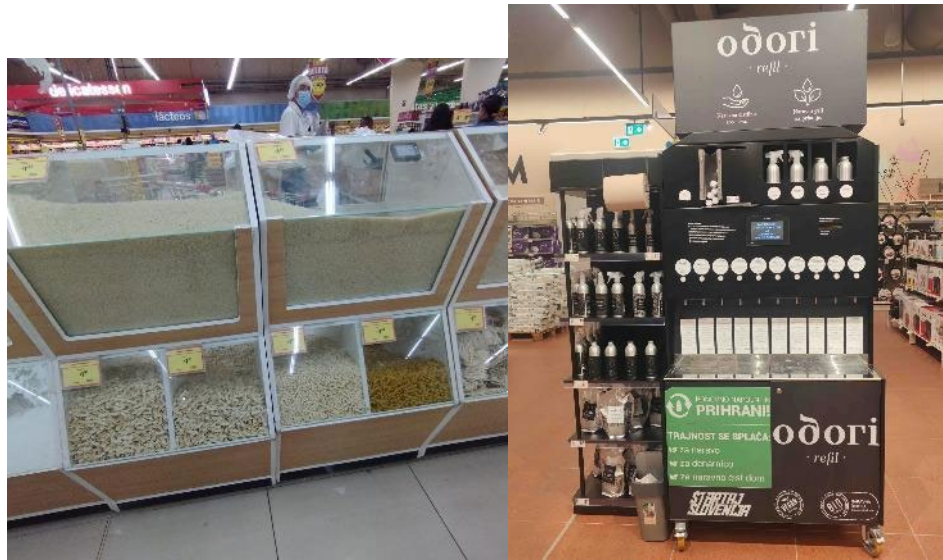
1. **Brathähnchen**
  - Auf offenem, beheiztem Regal → Grab-and-go
  - Hinter der Theke → Frischetheken
2. **Warme Mahlzeiten**
  - Personal serviert Portionen → Frischetheken
  - Vorgepackt im Warmhalter → Zum Mitnehmen
3. **Sandwiches**
  - Auf Bestellung zubereitet → Frischetheken
  - Vorgepackt → Zum Mitnehmen

**\*\*Im Zweifelsfall überlege dir, *wie* du das Produkt erhältst, nicht wie es zubereitet wurde.**

## GROSSMENGEN UND NACHFÜLLSTATIONEN

Gibt es Nachfüllmöglichkeiten?

Achten Sie auf: Schwerkraftbehälter, Schaufelbehälter und Flüssigkeitsspender



[L] Schaufelbehälter. Ecuador. (A. Rocha). [R] Zapfhähne für Flüssigseife. Slowenien. (B. Kirn)



Schwerkraftbehälter im Großbinde-Bereich. Slowenien. (B. Kirn).

## Welche Produkte sind erhältlich?

- Lose- und Nachfüllstationen müssen nicht aufwendig sein. Sie können so einfach wie Behälter mit Schaufeln sein.
- Die Mechanismen der Abfüll- und Nachfüllstationen variieren. Einige verwenden Schwerkraftbehälter (Spender mit Hebel); andere verwenden Schaufelbehälter (Behälter mit Deckel und Schaufel) sowie Pumpen/Hähne für Flüssigkeiten.
- Spülmittel- oder Waschmittelspender befinden sich möglicherweise im Reinigungsmittelgang (zusammen mit anderen verpackten Reinigungsprodukten)



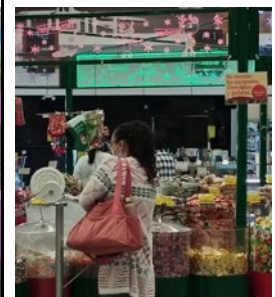
Reis. Tansania. (T. Masaki).



Wein (Flüssigkeiten). Slowenien. (B. Kirn).



Mungbohnen, Reis und Nüsse, Indonesien.



Süßigkeiten. Ecuador.



Tiernahrung (Sonstiges). Ecuador. (A. Rocha).

## Optionen für Beutel/Behälter

Bitte prüfen, ob:

- Plastik- oder Papiertüten bereitgestellt werden
- Wiederverwendbare Behälter verkauft werden
- BYOC – Mitgebrachte Behälter sind erlaubt



BYOC-Beschilderung ([Greens Supermarkt](#))

## RÜCKGABESYSTEME FÜR PET-FLASCHEN

### PET-FLASCHEN-RÜCKNAHMESYSTEME

Achten Sie auf:

- Rücknahmeautomaten (vor allem in Europa).
- Personenbesetzte Rückgabestellen, an denen Sie Verpackungen zurückgeben können.
- Die Standorte der Automaten und/oder Schalter variieren.
- In den USA und anderen Ländern müssen Sie möglicherweise das Personal ausdrücklich fragen, wie Sie Verpackungen zurückgeben können, sofern dies möglich ist.

- Beachten Sie, dass an verschiedenen Orten unterschiedliche Arten von Produktverpackungen angenommen werden. Wir fragen nicht nur nach der Art des Produkts, sondern auch nach der Verpackung.
  - Limonaden/Erfrischungsgetränke können in Plastikflaschen und Glasflaschen angeboten werden.
  - Wir bitten um Plastikwasserflaschen, obwohl wir uns bewusst sind, dass es auch andere Verpackungen gibt. Geben Sie „Sonstiges“ an, wenn es sich um Glaswasserflaschen handelt, und „Getränkedosen“, wenn es sich um Aluminium oder Metall handelt.
- Falls wir etwas übersehen haben, teilen Sie uns dies bitte mit, indem Sie „Sonstiges“ auswählen und die Details angeben!



Rücknahmeautomat (RVM).  
Deutschland. (J. Haeusler).



RVM. (Fair Resource Foundation).

## Anreize

Prüfen Sie, ob Nutzer, die Verpackungen zurückgeben, Folgendes erhalten:

- Bargeld
- Rückerstattungen
- Gutschriften
- Punkte

Möglicherweise müssen Sie dies durch Rückfrage beim Personal überprüfen.

## Rückgabe von Kisten

Können volle Kisten zurückgegeben werden?

- Bitte prüfen Sie, ob die Rückgabestelle volle Kisten mit Flaschen annimmt. Dies ist in der Regel ein gutes Zeichen für ein Mehrwegsystem! Möglicherweise müssen Sie jemanden fragen, ob dies der Fall ist.
- Andernfalls wählen Sie „nicht überprüft / nicht sicher“.



Ein Schalter, an dem leere Bierflaschen und große Wasserkanister zurückgenommen werden. Philippinen.



Kiste mit leeren Flaschen zur Rückgabe. (Fair Resource Foundation)

## Rückgabebehälter ohne Pfand

- Halten Sie Ausschau nach Behältern in der Nähe des Eingangs oder der Kasse, die speziell für Artikel ohne eGldrückgabe oder Pfand vorgesehen sind. Diese können als Recyclingbehälter oder einfach als Sammelbehälter gekennzeichnet sein.
- Weichplastik (z. B. Brottüten, Luftpolsterfolie, Plastikfolie)
- Kaffeepads/-kapseln (z. B. Nespresso)
- Getränk kartons (z. B. Tetra Pak)
- Geben Sie Styropor-/EPS-Verpackungen nur ab, wenn es dafür einen speziellen Behälter gibt.



Abgabe von Weichkunststoffen, Großbritannien.



Abgabebehälter ([Walmart](https://www.walmart.com))



**#BreakFreeFromPlastic**

  **KASSE & TASCHEN** 

**Verfügbarkeit und Kosten prüfen für:**

- Dünne Einweg-Plastiktüten – transparent, weiß oder farbig
- Wiederverwendbare Plastiktüten – diese bestehen aus strapazierfähigem Kunststoff und können mehrfach verwendet werden; dazu gehören Polypropylen-Tüten, „Öko-Tüten“ und „grüne Tüten“
- Papiertüten
- Stoff- oder Textiltaschen – aus Baumwolle, Canvas oder Jute



Einweg-Plastiktüte.  
Philippinen.



Wiederverwendbare  
Plastiktüte. Ecuador.



Wiederverwendbare  
gewebte PP-Tasche  
(Polypropylen).  
Philippinen.



Wiederverwendbare Plastiktüte an der Kasse.  
A. Flores. Ecuador.



Wiederverwendbare Stofftasche. Philippinen.



Papiertüten an der Kasse. Slowenien. B. Kirn.



Kompostierbare Plastiktüte.  
Großbritannien.

## CHEMISCHE KENNZEICHNUNG (BPA, PFAs, PVC)

(Optional, nur für die USA)

- Achten Sie auf Kennzeichnungen auf der Verpackung ODER fragen Sie das Personal
- Wenn Sie sich nicht sicher sind → wählen Sie „Unsicher“



(Italian Food News)

## ALLGEMEINE TIPPS

- Machen Sie klare, aussagekräftige Fotos
- Konzentrieren Sie sich auf die Verfügbarkeit, nicht auf die Menge
- Fragen Sie bei Bedarf das Personal
- Raten Sie nicht – wählen Sie gegebenenfalls „Nicht sicher“

## DANKE!

Ihr Beitrag hilft dabei, Belege zu sammeln, um die Plastikverschmutzung in Supermärkten zu reduzieren.